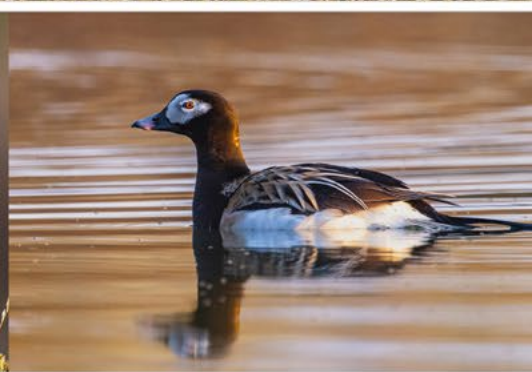


# VARANGERFJORD – NORVEGE

Un voyage photo guidé par Patrick Dieudonné







## Varangerfjord - Chevaliers combattants en Norvège

2 voyages : 30 mai - 05 juin et 06-12 juin 2026 - 2 x7 jours



La migration des oiseaux est un des miracles de la nature. Avec l'arrivée du printemps, la végétation de la toundra reprend vie, et diverses espèces telles que le Pluvier doré, le Bécasseau de Temminck, la Barge rousse, le Labbe à longue queue, et bien sûr les Chevaliers combattants, s'installent dans cet habitat unique (et globalement menacé), pour s'y reproduire et nourrir leur descendance, dans un milieu naturel stimulé par la lumière quasi permanente de l'été.

Les Chevaliers combattants rejoignent leurs places de parades ancestrales (leks) et sont incontestablement les vedettes de la saison avec leur plumage nuptial d'une incroyable fantaisie, et leurs combats échevelés, tandis que d'autres espèces un peu plus discrètes mais pas moins intéressantes s'activent sur les landes et les zones humides de la vaste péninsule du Varanger.

La forêt finlandaise reprend vie aussi, et se débarrasse pour quelques mois de son manteau de neige. Nous y passerons à l'aller et au retour de ce voyage, avec des affûts efficaces pour plusieurs espèces d'oiseaux des forêts boréales, Mésangeai,

Durbec des sapins, Mésange lapone, Gobemouche noir, Sizerin flammé, etc.

Nous prendrons aussi la mer pour explorer l'île d'Hornøya, joyau de la mer de Barents, qui abrite des milliers d'oiseaux marins : macareux, cormorans huppés, guillemots, pingouins tordas, tous photographiables de très près, ce qui est exceptionnel; et propre à Hornøya. Une sortie baleine est aussi prévue, pour approcher des Mégaptères (baleines à bosse) et des colonies de Fous de Bassan.

Un soleil de minuit persistant brille au-dessus du cercle polaire arctique. Nous en profiterons pour des sorties tardives qui favorisent l'observation des Hiboux des marais et des Chouettes épervières.

Les guides locaux (Skua Nature) et moi-même vous accompagnons en permanence pour localiser les espèces, et définir les techniques photographiques et les conseils précis qui vous permettront de rapporter les meilleures images possibles.

2 Dates	Tarif
Du sam. 30 mai au vend. 05 Juin 2026 (7 jours) - Du sam. 06 juin au vend. 12 Juin 2026 (7 jours)	Prix (hors vol) : <b>3190 €</b> Chambre individuelle (supplément) : 400 €  Vols : environ 500 €. <i>Conseils et assistance gratuits pour la réservation des vols.</i>

*Ci-dessus: Deux chevaliers combattants mâles se mesurent avant de s'affronter.*

*Ci-contre: les combats sont très spectaculaires, mais durent peu, il faut être réactif.*

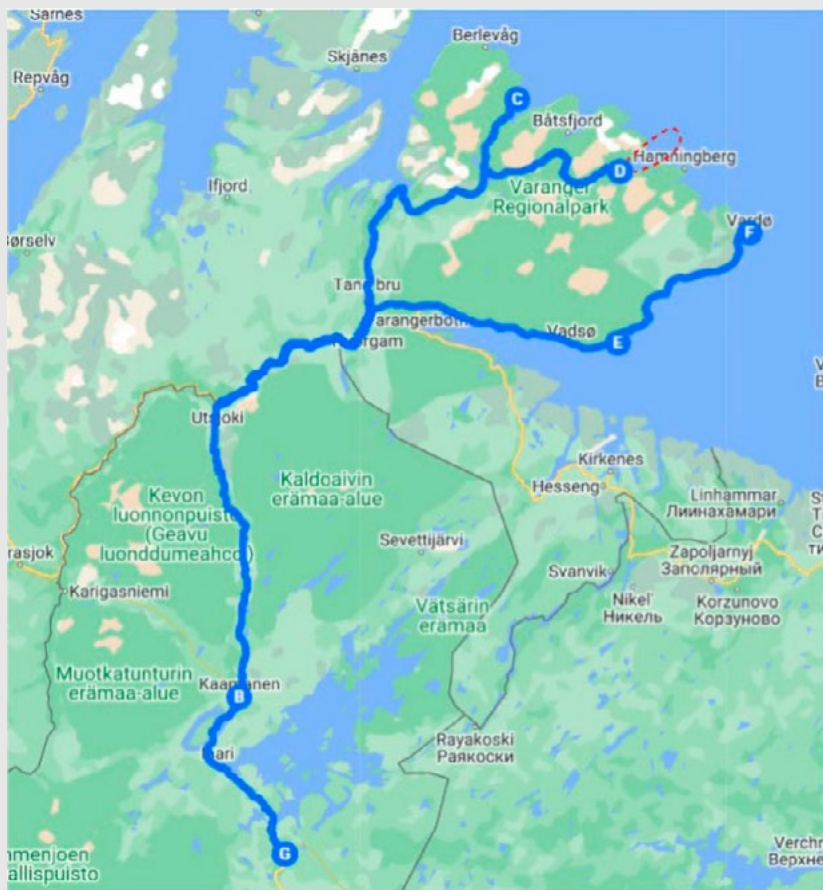


Photos et textes © ExpePhoto / Patrick Dieudonné 2025 - reproduction interdite





## Itinéraire



### Renseignements pratiques :

**Capitale :**

Oslo (925 000 hab.)

**Régime :**

Démocratie parlementaire.

**Langues :**

Norvégien, Anglais.

**Monnaie :**

Couronne norvégienne (NOK)

**Superficie :**

385 000 km<sup>2</sup>.

**Population :**

5 millions.

**Religion :**

Christianisme.

**Autres renseignements :**

Appelez le 06 79 63 27 25.

## Votre guide

Tout au long de ce voyage de photographie animalière en Norvège, vous serez conseillé et accompagné par Patrick Dieudonné, photographe professionnel depuis 2003, représenté par certaines des plus grandes agences photo mondiales, parmi lesquelles Getty Images, Alamy, etc.

Patrick est un spécialiste des pays du Nord et de l'Est de l'Europe, qui voyage depuis plus de 25 ans en Ecosse, Islande, Norvège, etc. Il a publié un livre sur l'Ecosse en 2015, et a visité le Varanger Fjord à plusieurs reprises. Il guide ses propres voyages de photographie de paysage et de faune depuis 2013.

Bénéficiant d'une large expérience pédagogique et d'une solide pratique dans l'encadrement de groupes photos à l'étranger, Patrick saura vous conseiller et répondre à toutes vos questions, esthétiques ou techniques, et se mettre véritablement à votre niveau. Et ceci que vous débutiez ou soyez un photographe expert, à la recherche des «trucs de pro» qui font la différence. La petite taille des groupes (jusqu'à 6 personnes) permet d'individualiser les conseils.



## Voyage et stage photo

Un voyage tel que celui-ci vous permet de bénéficier des meilleures opportunités photo: j'ai préparé ce voyage animalier en amont avec les guides locaux de Skua Nature, pour déterminer les meilleures opportunités et techniques, site par site. La faune arctique est généralement moins méfiante que la faune des pays plus peuplés. Nous utiliserons donc l'approche, mais aussi, pour certaines espèces plus sensibles, des affûts mobiles disposés aux bons endroits, ainsi que certains affûts fixes, disposés d'avance.

Toutes les photographies présentes dans cette brochure ont été réalisées lors de voyages photo en 2023-24, je n'ai volontairement pas intégré de photos réalisées lors des précédents voyages. Outre les oiseaux bien présents, la beauté et la diversité des paysages du Varanger sauront certainement vous inspirer.

J'essaierai aussi de vous apporter des notions très utiles et souvent nouvelles sur le post-traitement de vos images animalières, à l'aide de Lightroom bien sûr, mais aussi de logiciels complémentaires comme Topaz.







Voici l'itinéraire du séjour ainsi que les principaux sujets photographiques de notre voyage.

Il n'est évidemment pas possible de tout répertorier; photographier, c'est rester ouvert aux suggestions du temps et du lieu, et des modifications de détail peuvent être apportées en fonction de la météo et des aspirations du groupe.

Jours	Itinéraire	Pratique
<b>Jour 1</b> Samedi	<p>Nous atterrissons à l'aéroport d'Ivalo (Finlande) avant 13h00 le J1 (samedi) (assistance pour la réservation individuelle des vols). D'Ivalo, à 250 km au nord du cercle polaire arctique, nous nous dirigerons d'abord vers la taïga finlandaise pour atteindre ensuite notre destination finale : la péninsule du Varanger (toundra arctique).</p> <p>Nous faisons un premier arrêt au nord d'Ivalo, sur un site équipé de mangeoires à oiseaux fréquentées par des espèces telles que le Mésangeai, la Mésange lapone et le Durbec des sapins. Bien que nous n'arrivions que dans l'après-midi, grâce au soleil de minuit, nous pouvons profiter de très bonnes conditions pour photographier ces oiseaux et d'autres passe-reaux confiants, à découvert, ou dans des affûts. Nous avons aussi des possibilités pour photographier le Grand Tétrás, à proximité. Après le dîner, nous reprenons la route vers le nord où nous pourrions apercevoir des groupes de Rennes tout le long du chemin. Ensuite, nous rechercherons des Chouettes épervières et des Lagopèdes alpins, tandis que les paysages changent, à mesure de notre progression vers le Nord.</p> <p>A minuit nous arrivons au Kongsfjord Guesthouse, un petit ensemble touristique de maisons traditionnelles, géré par Skua, et situé au bord du fjord du même nom, point stratégique pour la faune et la flore, et qui nous hébergera pour les prochains jours.</p>	<p>- Départ la veille de Paris CDG, avec une étape nocturne à Helsinki (Finlande). La veille du J1, nuit d'étape à Helsinki (non compris dans le voyage, environ 60 €).</p> <p>- Nuit du J1 à Kongsfjord, péninsule du Varanger, dans nos hébergements traditionnels de bon confort.</p> <p>- Repas du soir: restaurant de notre hébergement.</p>
<b>Jour 2</b> Dimanche	<p>Après un copieux petit-déjeuner, nous nous préparons pour une intense journée de photographie animalière. Nous visiterons les plateaux autour de notre maison d'hôte et essaierons de photographier dans les meilleures conditions les magnifiques Chevaliers combattants. A cette époque de l'année, c'est pour ces oiseaux le rituel de parade nuptiale : les mâles se battent pour les femelles dans certaines zones appelées « leks ».</p> <p>Après avoir cherché cette espèce et d'autres espèces sur la lande, nous nous dirigeons vers Syltefjord, où nous déjeunerons et reprendrons des forces avant une excursion en mer de 3 heures environ. En longeant la côte de la réserve naturelle de Makkaurhalvøya, nous verrons des centaines de Fous de Bassan nichant sur les falaises au-dessus de la mer de Barents. A la sortie du fjord vers le large nous rechercherons plus précisément des cétacés, dauphins et baleines à bosse venant respirer à la surface.</p> <p>De retour à Kongsfjord pour le dîner, nous ferons une seconde séance pour les Combattants, sous le soleil de minuit. Dans les petits plans d'eau de la toundra, nous continuons à chercher des Plongeurs arctiques, catmarins, ainsi que des Hareldes boréales, si élégantes.</p>	<p>- Nuit du J2 à Kongsfjord, péninsule du Varanger.</p> <p>- Repas du soir: restaurant de notre hébergement.</p>





*Kongsfjord House, notre hébergement tout au bout de la péninsule du Varanger. Tradition et style, restaurant privé. Une exclusivité Skua Nature.*

Jours	Itinéraire	Pratique
<b>Jour 3</b> Lundi	<p>Après le petit-déjeuner, nous nous dirigerons vers le village de Kongsfjord proprement dit, où nous ferons une séance photo sur une colonie mixte de Sternes arctiques et pierregarins qui nichent sur une plage artificielle construite par nos hôtes. Après la session, nous rechercherons des groupes de Bécasseaux violets à proximité. Dans l'après-midi, nous continuons notre exploration autour de Kongsfjord, cette fois vers Berlevag, où la longue route panoramique nous offre non seulement de nombreuses opportunités pour la photographie de paysage, mais aussi la possibilité d'observer des espèces telles que le Pygargue à queue blanche, le Labbe parasite, le Labbe à longue queue et le Bruant des neiges.</p> <p>Le soir, nous profiterons d'un barbecue d'adieu juste devant le quai abandonné où nichent Guillemots à miroir, Sternes pierregarins et Huîtriers pie, bien habitués à la présence constante de l'homme. Après le dîner, nous retournerons sur les hauts plateaux pour une dernière approche à pied vers les leks, où nous essaierons de prendre de nouvelles photos de Combattants sous le soleil de minuit, avant de prendre du repos une dernière fois dans la confortable Kongsfjord Guesthouse.</p>	<ul style="list-style-type: none"> <li>- Nuit du J3 à Kongsfjord, péninsule du Varanger.</li> <li>- Repas du soir: restaurant de notre hébergement.</li> </ul>
<b>Jour 4</b> Mardi	<p>Juste après le petit-déjeuner, nous quittons Kongsfjord et nous nous dirigeons vers le Varangerfjord. Ce sera une journée longue et passionnante, au cours de laquelle nous chercherons principalement des oiseaux de proie qui vivent dans ces zones. Dans la matinée, nous chercherons la Chouette épervière dans les forêts de bouleaux nains. Sur les rives du Varangerfjord, nous pouvons observer des Phoques communs, des Pygargues à queue blanche, des Barges rousses et autres limicoles comme les Bécasseaux violet et minute, mais les prairies le long de la route sont aussi un excellent endroit pour le Hibou des marais. Dans l'après-midi, nous visiterons une impressionnante colonie de milliers de Mouettes tridactyles sur les falaises d'Ekkerøy. L'occasion de photographier les escarmouches aériennes entre Mouettes et Labbes parasites, qui essaient de leur chaparder leur pêche. La route elle-même est une succession de paysages sauvages et de petits villages de pêche colorés.</p> <p>Dans la soirée, nous atteignons Vardø, une petite île reliée au continent par un tunnel sous-marin, où nous passerons la nuit. Après le dîner, nous repartons explorer l'île, pour des espèces telles que le Pipit à gorge rousse, le Pluvier doré, le Tournepierrre à collier et le Bécasseau maubèche dans la pénombre du soleil de minuit.</p>	<ul style="list-style-type: none"> <li>- Nuit du J4 à Vardø, en hôtel.</li> <li>- Repas du soir: restaurant de l'hôtel.</li> </ul>
<b>Jour 5</b> Mercredi	<p>Après le petit déjeuner, nous récupérons nos bagages et nous dirigeons vers l'île de Hornøya. Sur l'île, nous assistons au spectacle incroyable de plus de 100 000 oiseaux marins vaquant à leurs activités de nidification. Hornøya est une enclave unique où l'on peut apercevoir d'impressionnants groupes de Macareux, de Pingouins tordas, de Cormorans huppés, et de Guillemots de Troïl et de Brunnich. Pour profiter au maximum de notre séjour sur l'île, nous prendrons un panier-repas et retournerons à Vardø sur le dernier bateau.</p> <p>De là, nous nous dirigeons vers Vadsø dans l'après-midi, où nous dînerons dans notre nouveau logement après une longue journée de photographie. Mais la journée n'est pas encore finie, car après s'être bien restaurés, nous repartons explorer la toundra arctique à la recherche des Combattants variés, des Hiboux des marais, des Phalaropes à bec mince. Après avoir pris les photos que nous souhaitons avec de nouveaux décors et sujets, nous retournerons à notre logement pour nous reposer, même si le soleil est encore haut dans le ciel..</p>	<ul style="list-style-type: none"> <li>- Nuit du J5 à Vadsø, en hôtel.</li> <li>- Repas du soir: restaurant en ville.</li> </ul>
<b>Jour 6</b> Jeudi	<p>Après le petit-déjeuner, nous nous dirigeons vers le sud pour chercher d'autres oiseaux des marais à la lumière du matin. Nous nous dirigerons vers le Varangerbotn, une zone avec des points d'observation publics, d'où vous pourrez apercevoir des Macreuses noires et brunes, et des limicoles, Barge rousse, divers bécasseaux.</p> <p>Après le déjeuner, nous retournerons sur le territoire finlandais et retrouverons le site visité le 1er jour. Nous ferons une autre séance photo avec des passereaux forestiers puis profiterons d'un dîner bien mérité pour terminer notre voyage. Après le dîner, nous pourrions encore prendre des photos de différentes espèces locales.</p>	<ul style="list-style-type: none"> <li>- Nuit du J6 en Finlande (petit hôtel).</li> <li>- Repas du soir au restaurant.</li> </ul>
<b>Jour 7</b> Vendredi	<p>Après le petit déjeuner, nous pourrions encore prendre quelques photos de différentes espèces locales. Puis route vers Ivalo et départ en avion vers Paris CDG. Fin du séjour.</p>	





## Eléments pratiques

### Avant le départ

• **Formalités d'entrée** : passeport ou carte nationale d'identité qui doit être en cours de validité jusqu'à 6 mois après la date de retour du voyage. ATTENTION : **la Norvège ne reconnaît pas la prolongation de 5 ans des cartes d'identité françaises**. Si votre carte d'identité (date d'origine) n'est pas valide 6 mois après la date du voyage, vous devez avoir un passeport valide.

Ambassade Royale de Norvège : 28, rue Bayard, 5e étage 75008 Paris Téléphone : 01 53 67 04 00 Télécopie : 01 53 67 04 40 Courriel : emb.paris@mfa.no (généralités). Site français des documents officiels pour renouvellement : [www.ants.fr](http://www.ants.fr)

• **Vaccins** : pas de vaccin obligatoire pour aller en Norvège. La mise à jour de la vaccination diphtérie-tétanos-poliomyélite est conseillée.

• **COVID** : Consulter les dernières recommandations des services de santé du pays. Pour début 2024, aucune restriction, pas de certificat demandé. Consultez : <https://www.helsenorge.no/en/>

• **Santé** : il est conseillé d'apporter une petite trousse à pharmacie, et vos médicaments indispensables doivent rester avec vous en cabine. Soyez vigilant si vous êtes sujet à des soucis de santé particuliers et n'hésitez pas à demander conseil à votre médecin.

• **Sécurité** : Ministère des Affaires étrangères : [www.diplomatie.gouv.fr](http://www.diplomatie.gouv.fr)

NB : Les informations ci-dessus sont données à titre indicatif et sont valables à la date de parution du Carnet de Voyage (début 2024)

### Confort, hébergement, forme physique

• **Hébergement** : l'hébergement se fera en guesthouse de bon confort et de charme (petit centre touristique de tradition avec restaurant) pour la partie sur la péninsule du Varanger (Kongsfjord), et en hôtel de bon standard sur le reste du parcours.

• **Repas** : Les repas du matin et du soir sont pris sur place ou à proximité (restaurants). Le repas de midi est généralement pris dans des restaurants sur la route, parfois en pique-nique.

• **Transport** : les déplacements se font en véhicule 9 places (minibus), le groupe est de 6 photographes + 2 guides. Essayez dans la mesure du possible de limiter la taille des valises ou sacs, étant donné que nous transportons aussi le matériel photo.

• **Forme physique** : Ce voyage en Norvège suppose une bonne forme physique, et pas de problèmes de mobilité. En Norvège, y compris en été, les conditions de terrain et la météo peuvent être difficiles. Il faut donc être capable de s'adapter à ces conditions, au froid relatif et à l'humidité, parfois. Il faut être correctement équipé (vêtements imperméables, bonnes chaussures de marche). En cas de doute, n'hésitez pas à me demander conseil sur la possibilité de faire ce voyage ou sur les équipements vestimentaires nécessaires.

• **Vêtements** : le climat en Norvège en Juin est variable, et il l'est même de plus en plus. En 2023, nous avons expérimenté des températures allant de 0 ° C à plus de 20 ° C en moins de 2 semaines. Il peut faire très doux ou relativement froid, grand soleil ou bruine. Prévoyez donc des vêtements coupe-vent et respirants type goretex, ainsi que plusieurs couches en vêtements plus chauds. Bonnets, cagoule et gants peuvent être nécessaires. Des surpantalons respirants peuvent aussi être appréciés, ils complètent l'imperméabilité du haut. Je peux vous conseiller plus précisément sur les vêtements adaptés à cette saison et à ce pays, que je fréquente en toutes saisons.

• **Chaussures** : nous ne ferons pas de longues marches avec l'équipement, en règle générale. Il ne s'agit pas de partir en randonnée ou en trek sur de longues distances. Cependant l'accès aux bons secteurs suppose de petites marches avec l'équipement en terrain parfois un peu difficile. Il faut donc être en bonne condition physique et pouvoir porter votre équipement et trépied une partie de la journée. Prévoyez de bonnes chaussures de marche, imperméables. Une paire de guêtres peut être très utile. Si le dégel est tardif, des bottes courtes aussi.

• **Discretion** : il s'agit d'un voyage de photographie animalière. Les vêtements trop voyants sont à éviter, privilégiez des teintes naturelles, voire camouflées. Vous pouvez emporter de petits filets ou des gants de camouflage qui peuvent être utiles pour dissimuler votre visage ou vos mains.

• **Autres** : vous n'avez pas besoin de sac de couchage ou de linge de toilette.

### Pratique

• **Argent** : nous pouvons accéder à des distributeurs automatiques au début du voyage.

• **Avion** : Assistance fournie pour les vols et la réservation d'un hôtel à Helsinki. Ivalo, notre aéroport d'arrivée en Finlande, n'est pas très fréquenté (pas de vols directs depuis Paris). Il nous faut faire une escale nocturne à Helsinki, et une nuit supplémentaire dans cette ville, si nous voulons arriver en matinée du J1 à Ivalo. Je vous conseillerai pour les meilleurs horaires dès que le voyage est confirmé.

• **Petit équipement** : prévoyez crème solaire, anti-moustique (peu de problèmes normalement), une lampe frontale, petit filet de camouflage, beanbag éventuellement. N'oubliez pas votre trépied photo pour les affûts. Prévoyez des chiffons de nettoyage pour les optiques (emballés dans des sachets congélation zip-lock).

• **Electricité, internet, téléphone** : le courant est du 220 volts comme en France, les prises identiques. Une prise multiple peut être utile car il y a rarement plus d'1 ou 2 prises dans les hôtels. Indicatif international de la Norvège: 00354 (+354). Internet : notre hébergement principal à Kongsfjord et la plupart des hôtels ont le wifi.

Photos ci-contre : dans la forêt finlandaise (taïga) : Mésange lapone, Durbec des sapins (mâle), Sizerin flammé (mâle), Ecureuil, Renne.







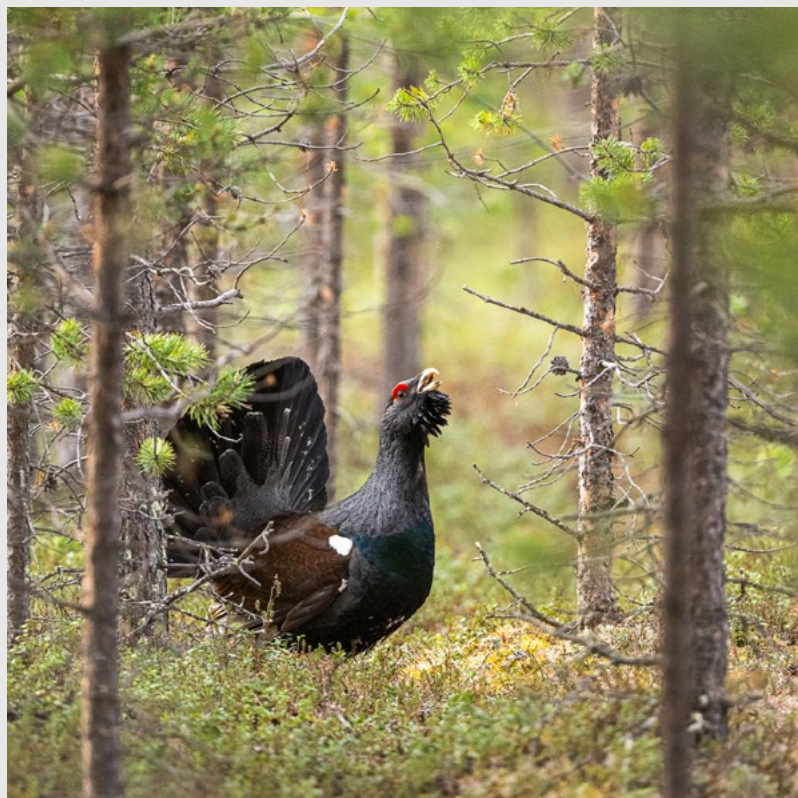




*Autres espèces de la taïga : Pinson du nord, Sizerin blanchâtre, Gobemouche noir. Paysage de lac et de forêt.*



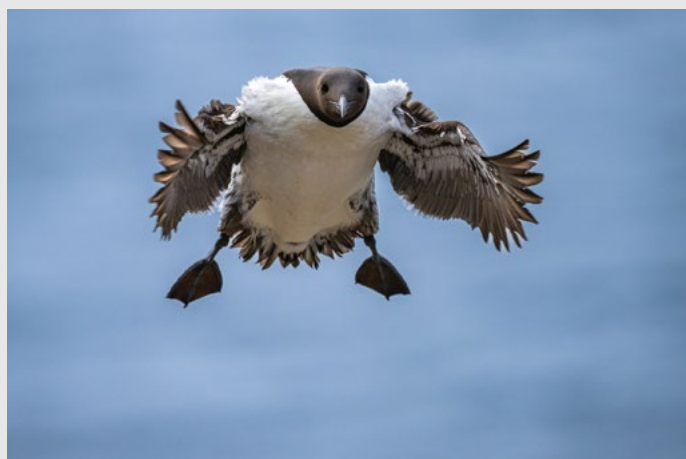




*Grand tétras en parade, Plongeon arctique,  
Garrot à oeil d'or.*











## Tarifs et assurances

### Prix du voyage

#### Le prix indiqué dans ce document inclut :

- la **pension complète** du début à la fin du voyage (midi J1 et midi J7 exclus).
- les **déplacements** pendant tout le séjour en véhicule de location adapté à la taille du groupe (9 places).
- un **groupe restreint** de 6 photographes, pour la convivialité et le confort.
- l'**accompagnement** et les conseils d'un guide local et de Patrick Dieudonné, photographe professionnel.

#### Le prix n'inclut pas :

- le **transport aérien** Paris-Ivalo, mais nous vous fournissons assistance pour la réservation.
- les éventuelles **nuits supplémentaires** rendues nécessaires par les transports, avant et après le voyage.
- les supports photographiques ou la fourniture de **matériel photo**.
- vos **assurances** de voyage de base (assistance-rapatriement, obligatoire) et complémentaires (annulation, responsabilité civile, autres) (*voir plus bas*)
- vos **dépenses personnelles** telles que boissons, extras et souvenirs.

#### Modalités de révision des prix :

Conformément à l'article L 211-13 du code du tourisme, l'agence ExpéPhoto se réserve le droit de modifier les prix figurant sur le catalogue à tout moment, sans préavis, à condition que ces modifications interviennent plus de 21 jours avant la date de départ prévue, et uniquement pour tenir compte des variations suivantes :

- coût du transport lié notamment au coût du carburant ou des billets d'avion - redevances et taxes afférentes aux prestations offertes, telles que taxes d'atterrissage, d'embarquement ou de débarquement dans les ports et les aéroports,
- taux de change utilisé pour le calcul du prix du séjour concerné, étant précisé que ce taux de change, pouvant varier de jour en jour, n'est mentionné qu'à titre indicatif par nous dans les documents d'information.

Une variation de plus ou moins 5% de l'un de ces paramètres peut amener à réviser les prix à la hausse ou à la baisse.

### Assurances et organisation du voyage

Dès 2024, mes voyages de photo animalière ou de paysage sont opérés et garantis par ma propre structure, une agence de voyage agréée, **ExpéPhoto** (<https://expephoto.com>).

C'est pour vous la garantie d'un contact privilégié avec moi-même, guide et organisateur du voyage, de services professionnels (paiement sécurisé), d'une organisation maîtrisée, et de garanties légales adaptées (garanties financières des agences de voyages). Vous voyagerez donc en compagnie d'un guide et photographe professionnel reconnu, organisateur de ses propres voyages, mais aussi avec toute la sécurité et l'assistance d'une agence de voyage française agréée Atout France.

Pour ce voyage, vous devez être couvert par une **assurance** minimale **assistance/ rapatriement**, qui peut être celle de votre carte bancaire (si vous payez le voyage avec elle). Un grand nombre de cartes classiques offrent cette couverture minimale si vous réglez votre voyage avec (à vérifier individuellement). Des cartes comme les cartes Mastercard Gold, Visa Premier, etc, vous offrent en plus très souvent des prestations d'annulation voyage (qui ne figurent pas dans les cartes bancaires simples) et des couvertures supplémentaires (à vérifier). Vous pouvez aussi être couvert par des contrats personnels (merci dans ce cas de nous communiquer le n° de votre police), ou vous pouvez souscrire un contrat spécifique auprès d'ExpéPhoto (à venir).

#### Assurances complémentaires:

##### Annulation, bagages et interruption de séjour

Il peut être avantageux de souscrire une assurance qui couvrira d'éventuels problèmes d'annulation de votre fait, la perte de bagages ou l'interruption de séjour, si vous n'en bénéficiez pas déjà. En effet, en cas d'interruption de séjour de votre fait, les sommes versées ne sont pas remboursables. **Vous pouvez bien sûr être couverts par votre carte bancaire dans certains cas (Gold, Premier, etc)**, mais lisez toujours attentivement vos contrats dans les moindres détails pour prévenir toute mauvaise surprise.

*Si vous ne payez pas par carte bancaire (chèque voyage par ex.), si vous ne souscrivez pas d'assurance ExpéPhoto et si vous n'avez aucun contrat assistance rapatriement (le minimum vital, obligatoire pour tout voyage), il est aussi possible de souscrire ce type de prestation minimale auprès d'un organisme comme **Europ assistance (Evasio temporaire)**.*

*Ci-contre : différentes espèces rencontrées (en grand nombre) sur l'île d'Hornoya, qui permet une proximité vraiment exceptionnelle avec les oiseaux, et lors d'une sortie en mer : Cormoran huppé, Pingouins tordas, Macareux moines, Baleine à bosse, Guillemot de Troil.*







### Inscription et réservation de voyage

Voici les étapes de votre inscription à un voyage photographique avec Patrick Dieudonné et ExpéPhoto.

#### Le carnet de voyage

Lisez attentivement le Carnet de voyage correspondant à la destination que vous envisagez. Le carnet de voyage est un document contractuel qui vous apporte l'essentiel des renseignements pratiques nécessaires à votre voyage. N'hésitez pas à me contacter pour toute demande de précision ou de conseil.

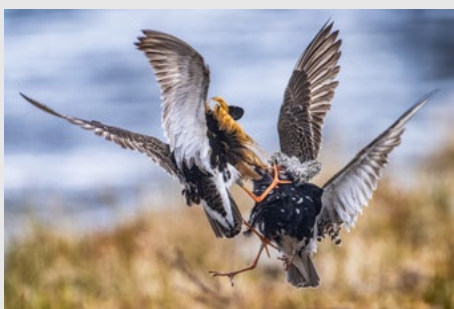
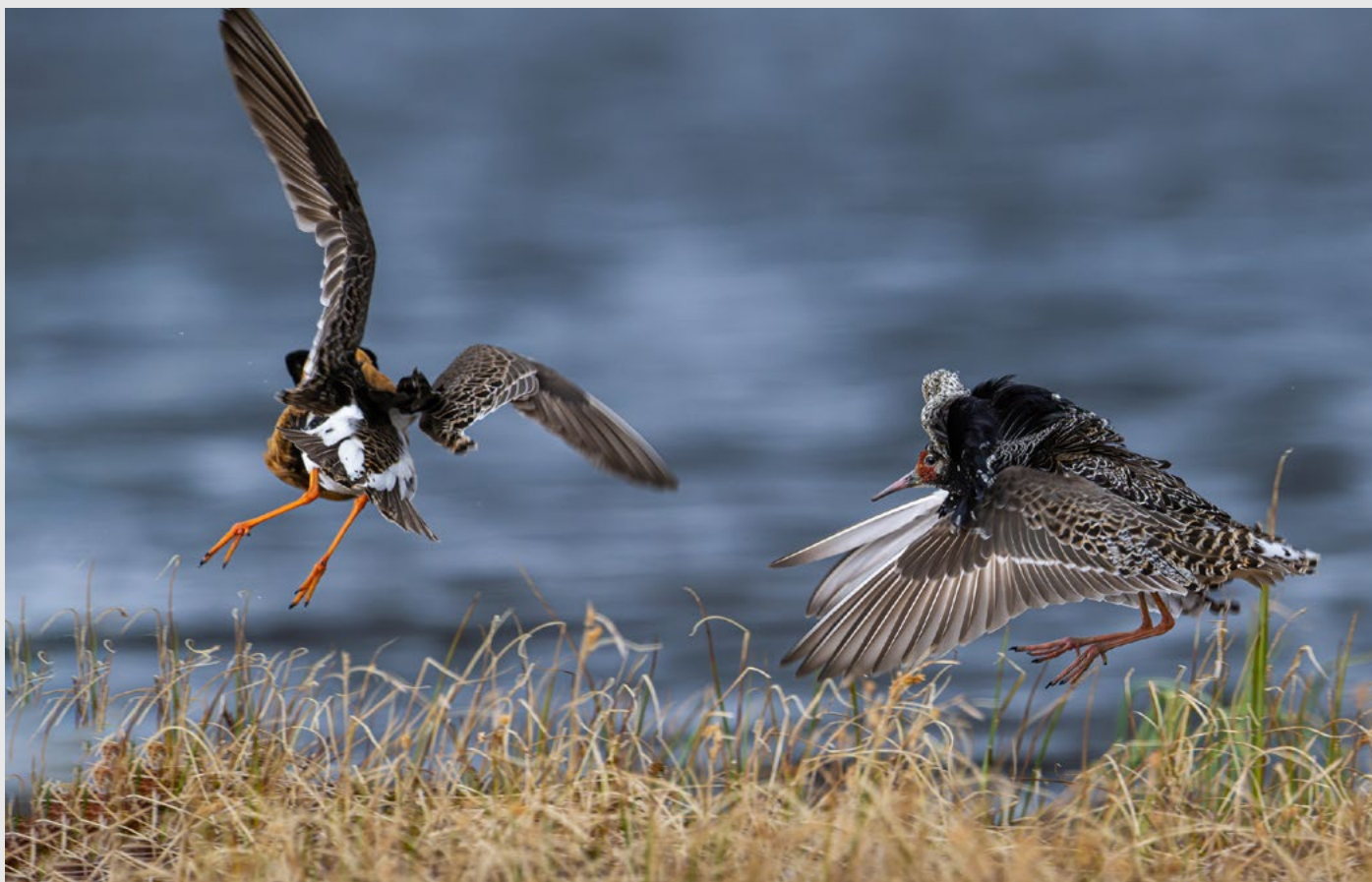
#### Le bulletin d'inscription

Retournez-nous un bulletin d'inscription (disponible sur cette brochure) par personne. Celui-ci doit être complété précisément. Pour valider l'inscription, le paiement d'un acompte (en ligne, carte bancaire) de 30% du prix du voyage sera nécessaire.

Je vous avertis dès que le voyage est confirmé (nombre de participants suffisant), Vous pouvez dès ce moment régler le solde du voyage en ligne. Le solde devra être réglé au moins un mois avant la date du départ, sans relance de notre part.

#### Le suivi de votre dossier

J'assure personnellement le suivi de votre dossier et je réponds à vos demandes de renseignements. Je vous assiste dans la réservation des vols, qui vous incombe, au cas par cas. Je vous informe des réservations en cours et dès que possible je confirme les voyages au catalogue. Dans tous les cas les voyages doivent être confirmés à plus de 21 jours du départ (Code du tourisme). En cas d'annulation de notre fait (très rare en pratique), vous récupérez l'intégralité des sommes avancées.







*Chevaliers combattants : diverses attitudes de combats et de parade. La variabilité des plumages fait le délice et la surprise de l'observateur et du photographe: chaque mâle est différent !*











*Combattants variés : combats, séduction, vols, parades ...*



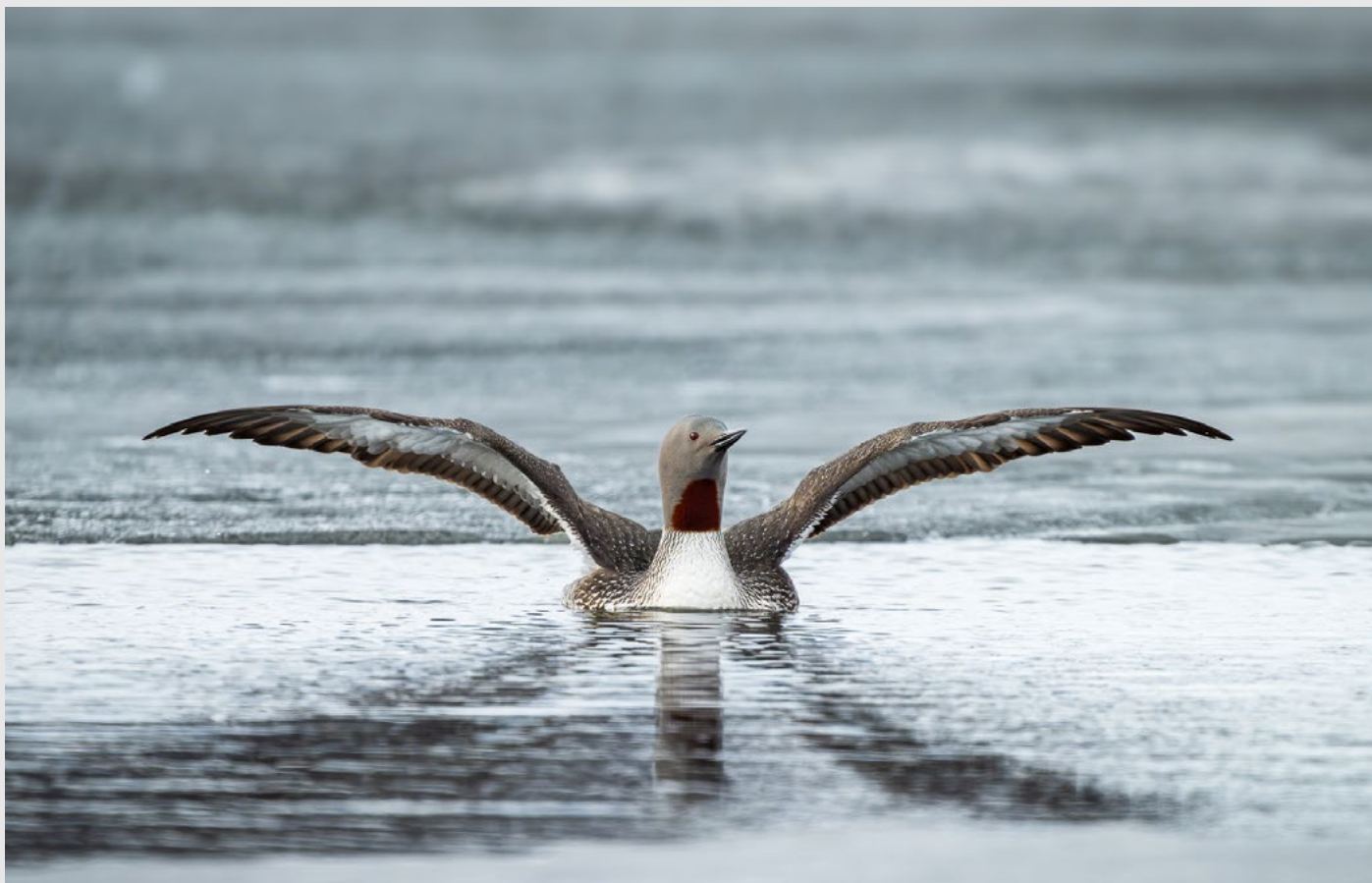




*En juin 2025, l'hiver a fait de la résistance sur le plateau du Varanger : lacs encore gelés, neige couvrant l'essentiel du plateau. Les oiseaux se sont adaptés, comme toujours, et les photographes y ont vu une opportunité supplémentaire ...*







*Ci-contre, de haut en bas et de g. à dr. : hareldes boréales, Cygne chanteur, Chevalier combattant, Bécasseau minute, Renard roux.  
Cette page : Plongeon catmarin sur un lac encore gelé en partie, Harle huppé (fem.)*







*Lagopède alpin sur le plateau du Varanger. Ci-dessous : un rare Plongeon à bec blanc, sur un site côtier. Cette espèce se reproduit en Amérique du Nord mais est assez régulièrement observée en Norvège septentrionale.*







*Fou de Bassan au décollage. Il existe une seule colonie de Fous de Bassan sur la péninsule du Varanger, et elle est difficile d'accès. Nous organisons une sortie en bateau pour y accéder. Une Bargette de Terek, espèce très rare, la seule observation de ces 15 dernières années.*







## QUESTIONS-REponses

### **1. J'aimerais vous connaître un peu mieux avant de partir en voyage.**

C'est bien normal ! J'ai 59 ans, je suis marié, sans enfants. J'ai exercé près de 15 ans en tant que professeur agrégé de lettres, en collège et lycée. Je me suis mis vraiment à la photo, animalière d'abord, de paysage et de voyage ensuite, vers la trentaine. C'est devenu rapidement une passion dévorante.

J'ai fait des voyages mémorables du sud au nord de l'Europe pour suivre et photographier la migration des oiseaux, ce qui a donné lieu à des expositions diverses, dont ma première à Montier-en-Der, le festival international bien connu, en 1999. J'ai exposé en tout 4 fois à Montier, les trois suivantes étaient des expositions de photos de paysage (Paysages en panoramique, Ecosse - Vallées de Marne, vallées de vie, pour l'Agence de l'Eau Seine Normandie - Forêts de Lorraine pour la région Grand Est). J'ai obtenu des distinctions et prix dans de nombreux concours photo, Montier, Abbeville, Fédération Photographique de France, FIAP par exemple. Tout cela m'a amené à passer professionnel assez rapidement. Mes photos paraissent régulièrement dans la presse, dans des livres, catalogues, calendriers et brochures partout dans le monde. Je suis distribué par des agences internationales comme Getty Images (N°1 dans le monde) et Robert Harding (Londres). J'ai aussi des clients, dont certains importants (Veolia, LVMH) en direct sur mon site internet ou des travaux de commande.

Mes sujets de prédilection: les paysages sauvages du nord de l'Europe, souvent en panoramique, et la faune qui les peuple, des oiseaux marins aux mammifères.

Si vous voulez faire plus ample connaissance avant votre départ, je serai bien sûr ravi de parler photo avec vous !



*Amours de Cormorans huppés, sur Hornoya.*

### **2. Je n'ai pas trop l'habitude de photographier en compagnie d'autres photographes, ça se passe comment ?**

Ca se passe très bien ! J'ai accompagné des groupes de photographes de tous niveaux en Italie, Ecosse, Islande, durant plusieurs années, pour le compte d'une agence de voyages photo bien connue en France, et depuis plus de 10 ans j'organise mes propres voyages photo avec succès.

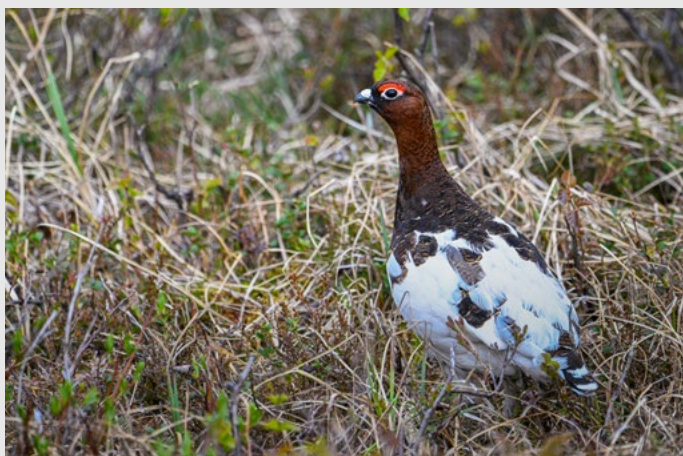
Quel que soit leur niveau de photographie ou d'exigence, tous ces photographes sont revenus heureux d'avoir partagé de bons moments, découvert des endroits magnifiques, et aussi d'avoir en général beaucoup progressé dans leur pratique, leur technique et leur approche esthétique de la photographie. Je reste en relation avec beaucoup de photographes qui me disent souvent à quel point ces voyages ou ces stages ont changé leur façon de voir et de photographier. Beaucoup reviennent sur un stage plus précis, d'un ou deux jours, ou un autre voyage, et plusieurs sont devenus de vrais amis.

J'en déduis que l'expérience est très positive, et que les appréhensions qu'on peut légitimement avoir à partager cette pratique plutôt solitaire, la photographie, sont peu fondées.

Cela grâce à plusieurs éléments, auxquels je tiens fermement : la petite taille des groupes (6 personnes), un encadrement personnalisé en fonction de votre niveau photo, une convivialité et des échanges personnels que je m'efforce de favoriser, un respect mutuel dans la vie et sur le terrain, des analyses d'images et des conseils de traitement d'images, ainsi bien sûr que des hébergements et une nourriture de qualité.







*Lagopède des Saules, Barge rousse, et Gorgebleue à miroir (race scandinave) retrouvent leur territoire de reproduction et le font savoir.*



#### **4. Comment se déroule une journée-type en voyage photo ?**

Généralement nous nous levons tôt et nous nous couchons assez tard (cela dépend bien sûr de la saison) pour pouvoir profiter des lumières de début et de fin de journée, les meilleures. Si c'est trop fatigant sur plusieurs jours, nous décidons ensemble d'une pause de milieu de journée, ou parfois, d'un commun accord, de nous dispenser d'un réveil matinal, si les conditions semblent peu favorables.

Tôt le matin, il est généralement possible de prendre un petit café pour ne pas partir le ventre vide à la séance photo. Nous revenons ensuite prendre un vrai petit déjeuner à l'hôtel ou B&B vers 9h. Dans d'autres cas nous emportons un petit-déjeuner emballé, s'il est impossible de rentrer pour 9 h. Si le temps est très défavorable, nous en profitons pour faire des séances d'analyse ou de critique photo, ou de post-traitement. Les repas de midi sont généralement pris dans de petits restaurants ou restoroutes non loin de notre trajet, parfois si les restaurants sont absents ou le temps au beau nous choisissons une formule pique-nique. Les repas du soir sont pris en restaurant, pizzeria, pub, etc.

Pour ce qui concerne la marche et l'accès aux points de vue, en règle générale les spots sélectionnés lors de mes repérages préalables sont situés à peu de distance d'un accès en véhicule, ainsi vous ne porterez pas votre matériel sur de longues distances. Parfois cependant, des points de vue exceptionnels peuvent demander une marche d'approche, toujours justifiée par la beauté du lieu. Un marcheur normal ne devrait pas avoir de problèmes, sans équipement trop lourd. Lorsque de telles marches spécifiques sont prévues, elles sont généralement signalées dans le carnet de voyage.

Le programme quotidien est évidemment fonction de la météo et de l'énergie du groupe.







*La Chouette épervière aime les zones boisées avec des trouées où elle peut chasser, souvent non loin des (rares) habitats humains. Groupe d'Eiders. Les mâles sont reconnaissables à leur plumage noir et blanc, la femelle est plus cryptique.*







Parfois, en Ecosse, en Islande, la météo peut être changeante et pluvieuse, ce qui paraît limiter les possibilités. Mais nous essayons de nous accommoder des conditions de terrain autant que possible, et vous découvrirez que souvent le «mauvais» temps est le meilleur pour la photo. Bien des photos spectaculaires résultent d'une météo capricieuse voire franchement déréglée, il suffit d'être bien équipé (vêtements imperméables) et de savoir ménager son matériel (sachets plastiques, housses spéciales, Kata par ex. )

*Le Phalarope à bec mince, actif de jour comme de nuit, est très facile à approcher. La femelle est plus colorée que le mâle.*

#### **4. Que ne faut-il pas oublier, concernant le matériel ?**

On a toujours peur de manquer de quelque chose en voyage photo ... Parfois les collègues peuvent dépanner, mais si votre appareil n'est pas d'un modèle très courant, il est rare de pouvoir compenser l'oubli d'une batterie ou d'un chargeur.

Il faut donc contrôler attentivement votre sac photo avant le départ : appareil(s), objectifs, chargeurs et cartes mémoires, stockage supplémentaire ou de sauvegarde.

Concernant le stockage de vos photos (avec les rafales rapides des appareils actuels on «consomme» beaucoup de stockage), vous avez plusieurs solutions :

- de très grosses cartes mémoire (il existe maintenant des cartes de 1, 2 To ou plus, mais elles restent chères et peuvent être perdues).
- une solution de stockage sur disque dur externe (je recommande les nouveaux et très légers disques dur SSD, en 1, 2, 4 To), mais il faut alors transférer les images à l'aide d'un ordinateur, ce qui peut être contraignant. Je privilégie cette méthode, car sur mes voyages j'emporte un ordinateur de 14 p. avec moi pour gérer les affaires courantes et faire des démonstrations de traitement.

Mais il existe aussi des disques durs dotés du wifi (plus onéreux) qui permettent des transferts depuis l'appareil vers le disque dur.

Pensez aussi au nettoyage du matériel. Chiffons spéciaux, poire soufflante pour le capteur, ou autres accessoires. J'utilise personnellement un accessoire formidable pour le nettoyage à sec des capteurs, le pinceau électrostatique *Arctic Butterfly*, de Visible Dust.

N'oubliez surtout pas votre trépied photo. Le trépied est en effet nécessaire pour de bonnes compositions, et pour pouvoir maîtriser la profondeur de champ en paysage, ou pour l'attente en affût.

Attention cependant, j'ai vu défiler bien des marques de pieds photo dans mes stages, et dans bien des cas ces pieds étaient très déficients (instables, avec du jeu, difficiles à installer et désinstaller). Rien ne remplace un bon trépied, ET une bonne rotule.

Si vous achetez un ensemble trépied + rotule à bas prix, attention, souvent la rotule ne vaut pas grand-chose et il faudra la changer assez vite. Les rotules de marque Gitzo et Manfrotto, très bonnes par ailleurs, ont le défaut d'être livrées d'origine avec leurs embases propriétaires. Il vaut mieux choisir de les équiper avec le standard international le plus répandu, de type Arca, que des marques comme Arca Swiss bien sûr, Benro, Really Right Stuff, Kirk et autres ont adopté.

En paysage vous voudrez certainement bénéficier du confort qu'apportent les embases en L (L-bracket), qui offrent une grande souplesse de cadrage (horizontal / vertical), et sont avant tout disponibles dans ce standard Arca.

Plus vous prévoyez d'utiliser de longues focales, plus l'ensemble trépied-rotule doit être stable et solide, car les vibrations sont amplifiées. Vous pouvez me contacter si vous avez besoin de conseils plus précis avant un achat ou un changement.

J'attire également votre attention sur le confort du photographe. Il est pénible d'attendre les bonnes lumières en extérieur si l'on a froid ou que l'on est mouillé, alors qu'un bon coupe-vent ou pantalon goretex, avec de bonnes chaussures imperméables, et les sous-couches adaptées, vous permettent de rester dans votre «zone de confort» pendant de longues heures, parfaitement disponible pour apprécier sereinement la beauté de la nature et les possibilités photo. Là aussi mon expérience de terrain me permet de vous conseiller au mieux.







### Autres éléments pratiques

**Matériel photo** : les Chevaliers combattants ne sont pas de gros oiseaux, et il est préférable de garder une distance de sécurité pour ne pas les gêner dans leurs parades, même si, sur certains sites, ils peuvent être très tolérants. De même, des passereaux comme la Gorgebleue ou le Bruant lapon sont méfiants, et de petite taille. Des focales de 500 mm et plus sont donc recommandées, et il est souvent très utile d'utiliser en plus des convertisseurs 1,4 x et 1,7 x pour des cadrages plus serrés. Un objectif grand-angle (14-24 ou 16-35 mm) et/ou un transstandard (24-70 ou 24-120 mm) peuvent être utiles sur Hornøya, où les oiseaux marins sont vraiment très abordables, ou pour illustrer les milieux de vie (beaux paysages). Un flash n'est pas impératif, sauf si vous voulez tenter des prises de vues particulières. Un boîtier avec une rafale rapide et un autofocus performant est par contre un atout majeur, car les affrontements de Combattants se déclenchent très vite et sont très dynamiques.

Une protection-camouflage sur votre téléobjectif est recommandée, pour protéger de la pluie et pour plus de discrétion. N'hésitez surtout pas à me contacter pour avoir un avis sur votre configuration matériel avant le départ, je suis à votre disposition.

Un filet de camouflage ou une protection camouflée pour le corps du type «fantôme des bois» (Jama) peuvent être utiles, ainsi qu'une cagoule de camouflage ou des gants de même type.

**ESPECES** : Combattant varié, Lagopède alpin, Plongeon catmarin, Plongeon arctique, Fulmar boréal, Faucon gerfaut, Pluvier doré, Phalarope à bec étroit, Labbe arctique, Labbe à longue queue, Sterne arctique, Macareux moine, Guillemot à miroir, Guillemot de Brünnich, Guillemot de Troil, Pingouin torda, Fou de Bassan, Chouette épervière, Hibou des marais, Alouette hausse-col, Pipit à gorge rousse, Mésange lapone, Mésangeai imitateur, Sizerin flammé, Durbec des sapins, Cygne chanteur, Eider à duvet, Macreuse brune, Macreuse noire, Harle bièvre, Harle huppé, Mouette tridactyle, Pygargue à queue blanche, Orignal, Renne, Lièvre variable.



Des Elans peuvent être aperçus et photographiés. Le Lièvre variable est bien présent un peu partout. Le Labbe à longue queue surveille son territoire.







Divers limicoles de la toundra arctique :: Bécasseau de Temminck, Pluvier doré, Bécasseau variable, Bécassine des marais, Bécasseau violet.







**BULLETIN DE RESERVATION 1 - VARANGER - Chevaliers Combattants**  
**Voyage 1 : 30 mai - 5 juin 2026**

**DONNEES PERSONNELLES**

Prénom	Nom	Date naissance	Passeport ou CI	Date Validité	Nationalité

Adresse postale :

.....  
 .....

N°s de téléphone (domicile + portable) : .....

Adresse e-mail: .....

**CHAMBRE**

Type de chambre demandée (cochez la case)			
Lit double (couple)	Lits simples (couple)	Partagée (lits simples) (twin)	Individuelle (single)

**ASSURANCE VOYAGE ET FRAIS MEDICAUX**

Merci d'inscrire ici le nom de la police d'assurance que vous voulez utiliser sur ce voyage, ou contrat proposé par ExpéPhoto, ou garanties carte bancaire (Gold, Premier, etc) – me consulter en cas de doute : .....

**DETAILS DU REGLEMENT (par personne et par réservation)**

Acompte à l'inscription (30%) :	Solde à régler 1 mois avant départ (70 %)	Supplément chambre individuelle (si disponible - nous consulter)	Somme totale
927 €	2163 €	400 €	<b>3090 € (+ suppléments)</b>

Après l'envoi de votre bulletin, nous vous recontactons au plus tôt, pour nous entretenir avec vous et vous confirmer que l'inscription est possible (facteurs à prendre en compte : condition physique, nombre de places). Votre inscription véritable se fait ensuite sur le site de l'agence ExpéPhoto. L'acompte à régler pour votre inscription est de 30 % du prix du voyage, si vous vous inscrivez à plus de 30 jours du départ. Le solde sera payable jusqu'à 30 j. avant départ, sans relance de notre part.

Si vous vous inscrivez à 30 jours du départ ou moins, la totalité du voyage est à régler, en une fois (acompte + solde). Paiement par carte bancaire en ligne, sans frais. Paiement par autres moyens, chèques vacances, etc, possible. Nous consulter à [info@patrickdieudonne.com](mailto:info@patrickdieudonne.com). Accompagnants non photographes possibles, si places libres, à tarif réduit, nous consulter.

.....  
 .....







Merci d'indiquer ici si vous avez des demandes particulières concernant la nourriture:

.....  
.....

Merci d'indiquer ici si vous avez des problèmes de santé ou handicaps qui pourraient avoir une incidence sur votre participation à ce voyage :

.....  
.....

Désirez-vous que l'agence s'occupe pour vous de services supplémentaires: (ex : extension de voyage, nuits d'hôtel supplémentaires, etc.) ?

.....  
.....

Toute autre information que vous désireriez nous fournir en relation avec votre voyage:

.....  
.....

Veuillez vous assurer d'avoir bien lu les [Conditions de vente](#) de notre agence de voyage française agréée : ExpéPhoto, voyages photo avec Patrick Dieudonné (en pièce jointe ou téléchargeable).

*NB: l'envoi de ce bulletin de réservation vous garantit une place sur le voyage, mais n'est pas encore une réservation effective. Votre contrat avec l'agence de voyages ExpéPhoto débutera avec le paiement de l'acompte.*

Date .....

\*Signature .....

*\*Merci de renvoyer ce formulaire aux adresses ci-dessous par e-mail ([info@expephoto.com](mailto:info@expephoto.com)) ou par la poste (un e-mail suffit et est plus rapide, mais si vous ne pouvez scanner le document avec votre signature, merci de faire parvenir aussi un exemplaire signé par la poste).*

**ExpéPhoto - Patrick Dieudonné**

**SAS au capital de 10 000 €**

9 rue de Sampigny

55300 - Han sur Meuse

FRANCE

RCS Bar le Duc : 983 496 761

Assurance RC Pro : Hiscox

Garantie financière : APST

**Licence d'agent de voyages : IM055240001**

[info@expephoto.com](mailto:info@expephoto.com)

Mobile : (+33) 06 79 63 27 25

Site web: [www.expephoto.com](http://www.expephoto.com)







**BULLETIN DE RESERVATION - VARANGER - Chevaliers Combattants**  
**Voyage 2 : du 06 (sam) au 12 juin 2026 (vend.) (7 jours)**

**DONNEES PERSONNELLES**

Prénom	Nom	Date naissance	Passeport ou CI	Date Validité	Natio-nalité

Adresse postale :

.....

.....

N°s de téléphone (domicile + portable) : .....

Adresse e-mail: .....

**CHAMBRE**

Type de chambre demandée (cochez la case)			
Lit double (couple)	Lits simples (couple)	Partagée (lits simples) (twin)	Individuelle (single)

**ASSURANCE VOYAGE ET FRAIS MEDICAUX**

Merci d'inscrire ici le nom de la police d'assurance que vous voulez utiliser sur ce voyage, ou contrat proposé par ExpéPhoto, ou garanties carte bancaire (Gold, Premier, etc) – me consulter en cas de doute : .....

.....

**DETAILS DU REGLEMENT (par personne et par réservation)**

Acompte à l'inscrip-tion (30%) :	Solde à régler 1 mois avant départ (70%)	Supplément chambre individuelle (si disponible - nous consulter)	Somme totale
957 €	2233 €	400 €	<b>3190 € (+ suppléments)</b>

Après l'envoi de votre bulletin, nous vous recontactons au plus tôt, pour nous entretenir avec vous et vous confirmer que l'inscription est possible (facteurs à prendre en compte : condition physique, nombre de places). Votre inscription véritable se fait ensuite sur le site de l'agence ExpéPhoto. L'acompte à régler pour votre inscription est de 30 % du prix du voyage, si vous vous inscrivez à plus de 30 jours du départ. Le solde sera payable jusqu'à 30 j. avant départ, sans relance de notre part.

Si vous vous inscrivez à 30 jours du départ ou moins, la totalité du voyage est à régler, en une fois (acompte + solde). Paiement par carte bancaire en ligne, sans frais. Paiement par autres moyens, chèques vacances, etc, possible. Nous consulter à [info@patrickdieudonne.com](mailto:info@patrickdieudonne.com). Accompagnants non photographes possibles, si places libres, à tarif réduit, nous consulter.

.....

.....







Merci d'indiquer ici si vous avez des demandes particulières concernant la nourriture:

.....  
.....

Merci d'indiquer ici si vous avez des problèmes de santé ou handicaps qui pourraient avoir une incidence sur votre participation à ce voyage :

.....  
.....

Désirez-vous que l'agence s'occupe pour vous de services supplémentaires: (ex : extension de voyage, nuits d'hôtel supplémentaires, etc.) ?

.....  
.....

Toute autre information que vous désireriez nous fournir en relation avec votre voyage:

.....  
.....

Veuillez vous assurer d'avoir bien lu les [Conditions de vente](#) de notre agence de voyage française agréée : ExpéPhoto, voyages photo avec Patrick Dieudonné (en pièce jointe ou téléchargeable).

*NB: l'envoi de ce bulletin de réservation vous garantit une place sur le voyage, mais n'est pas encore une réservation effective. Votre contrat avec l'agence de voyages ExpéPhoto débutera avec le paiement de l'acompte.*

Date ..... \*Signature .....

*\*Merci de renvoyer ce formulaire aux adresses ci-dessous par e-mail ([info@expephoto.com](mailto:info@expephoto.com)) ou par la poste (un e-mail suffit et est plus rapide, mais si vous ne pouvez scanner le document avec votre signature, merci de faire parvenir aussi un exemplaire signé par la poste).*

**ExpéPhoto - Patrick Dieudonné**

**SAS au capital de 10 000 €**

9 rue de Sampigny

55300 - Han sur Meuse

FRANCE

RCS Bar le Duc : 983 496 761

Assurance RC Pro : Hiscox

Garantie financière : APST

**Licence d'agent de voyages : IM055240001**

[info@expephoto.com](mailto:info@expephoto.com)

Mobile : (+33) 06 79 63 27 25

Site web: [www.expephoto.com](http://www.expephoto.com)







# ExpePhoto

**Voyages photo avec Patrick Dieudonné**

9 rue de Sampigny  
55300 Han sur Meuse

Tel: (+33) 06.79.63.27.25

Mail: [info@expephoto.com](mailto:info@expephoto.com)

RCS Bar le Duc : 983 496 761  
RC Pro : Hiscox - Gar. financière : APST  
Licence tourisme : IM055240001

*Conception graphique, textes et photos: © Patrick Dieudonné 2025*

